



ทำความรู้จัก



กรมควบคุมโรค

กองโรคจากพิษะกอบอาชีพและสิ่งแวดล้อม

พ.ร.บ. ควบคุมโรคจากการประกอบอาชีพ และโรคจากสิ่งแวดล้อม พ.ศ. 2562

ลูกจ้าง แรงงานนอกระบบ และประชาชนที่ได้รับหรืออาจได้รับมลพิษ จะได้รับการดูแลสุขภาพด้วยการ ฝ้าระวัง ป้องกัน ควบคุมโรคจากการประกอบอาชีพและโรคจากสิ่งแวดล้อมอย่างต่อเนื่อง เป็นระบบกันการณื ด้วยมาตรฐานการให้บริการเดียวกัน

กฎหมายฉบับนี้คุ้มครองใครบ้าง

ลูกจ้าง แรงงานนอกระบบ ประชาชนที่ได้รับหรืออาจได้รับมลพิษ

คุ้มครองอย่างไร

- ◆ ได้รับทราบข้อมูลโรคและอาการสำคัญที่เกี่ยวกับโรคจากการประกอบอาชีพและโรคจากสิ่งแวดล้อม
- ◆ ได้รับการตรวจสุขภาพตามปัจจัยเสี่ยงโดยหน่วยบริการที่ได้มาตรฐาน
- ◆ กรณีมีเหตุสงสัยว่าลูกจ้างป่วยจากงาน ลูกจ้างมีสิทธิเข้ารับการตรวจวินิจฉัยรักษาหรือฟื้นฟูสมรรถภาพ

โรคจากการประกอบอาชีพ ได้แก่



โรคหรืออาการสำคัญ ของพิษจากสาร ทำจัดศัตรูพืช



โรคจากตะกั่ว หรือสารประกอบ ของตะกั่ว



โรคจาก ภาวะอับอากาศ



โรคจาก ฝุ่นซิลิกา



โรคจากแอสเบสตอส (ใยหิน) หรือโรคมะเร็งที่เกิดจาก แอสเบสตอส (ใยหิน)

โรคจากสิ่งแวดล้อม ได้แก่



โรคหรืออาการที่เกิดจาก การสัมผัสฝุ่นละออง ไม่เกิน 2.5 ไมครอน (PM_{2.5})



โรคจากตะกั่ว หรือสารประกอบ ของตะกั่ว

เกี่ยวข้องกับใครบ้าง





กลไกการทำงาน

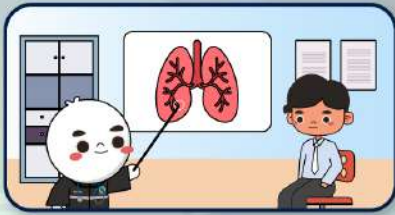


กรมควบคุมโรค

กองโรคจากอาชีพและสิ่งแวดล้อม

พ.ร.บ. ควบคุมโรคจากการประกอบอาชีพ
และโรคจากสิ่งแวดล้อม พ.ศ. 2562

พ.ร.บ. ฉบับนี้ ? ช่วยคุ้มครองสุขภาพ ได้อย่างไร



ยกระดับ

ได้รับบริการตรวจสอบสุขภาพ
และการเฝ้าระวังโรคจากหน่วยบริการ
ที่ได้มาตรฐาน



ตรวจจับ จับใจ

ตรวจจับความเจ็บป่วยจากงาน
หรือมลพิษสิ่งแวดล้อมได้เร็ว
ทำให้ป้องกันการเจ็บป่วยได้ดีขึ้น



เตือนภัยทันการณื

ดำเนินการสอบสวน เพื่อป้องกัน
และควบคุมโรคที่มีประสิทธิภาพ



1

ลูกจ้าง

ได้รับข้อมูลจากนายจ้าง เช่น ข้อมูลโรค
และภัยสุขภาพจากงาน วิธีการป้องกัน
และการตรวจสอบสุขภาพตามความเสี่ยงของงาน



2

แรงงานนอกระบบ

ได้รับการตรวจสอบสุขภาพ ตามความเสี่ยง
ของงาน ตามที่กฎหมายกำหนด



3

ประชาชนที่ได้รับ หรืออาจได้รับผลกระทบจากมลพิษ
ได้รับการตรวจสอบสุขภาพ ข้อมูลการปล่อยมลพิษ
ของโรงงานอุตสาหกรรม ความเสี่ยง/ผลกระทบ
ต่อสุขภาพ จากเจ้าของแหล่งกำเนิดมลพิษ



4

นายจ้าง

ต้องแจ้งต่อนักงานเจ้าหน้าที่
กรณีพบผู้ป่วยจากงาน



5

ผู้รับผิดชอบสถานพยาบาล

ต้องแจ้งต่อนักงานเจ้าหน้าที่
เมื่อพบผู้ป่วยเป็นโรคที่เกิดจากงาน
และโรคจากสิ่งแวดล้อม



6

การสอบสวนโรค

เมื่อพบว่าลูกจ้างป่วย หรือสงสัยว่าเป็น
โรคที่เกิดจากงาน หรือประชาชนได้รับ
มลพิษให้ทำการการสอบสวนโรค



7

รายงานแจ้งต่อ

คณะกรรมการฯ จังหวัด
รายงานกรมควบคุมโรคทราบต่อไป



กรมควบคุมโรค
Department of Disease Control

แนวทางการปฏิบัติเมื่อนายจ้างต้องแจ้ง “ข้อมูลที่จำเป็น” ต่อลูกจ้าง

ตามพระราชบัญญัติควบคุมโรคจากการประกอบอาชีพ
และโรคจากสิ่งแวดล้อม พ.ศ. 2562

ช่วงเวลาการแจ้งข้อมูล



ก่อนลูกจ้างเข้าทำงาน
ที่มีความเสี่ยง



เปลี่ยนลักษณะงาน
ที่มีอันตรายต่างไปจากเดิม



เปลี่ยนสภาพแวดล้อม
การทำงาน
ที่มีอันตรายต่างไปจากเดิม



วิธีการแจ้งข้อมูล



แจ้งต่อลูกจ้าง
โดยตรง



แจ้งเป็นหนังสือ
/เอกสาร



แจ้งผ่าน
การฝึกอบรม



แจ้งผ่านสื่อ
อิเล็กทรอนิกส์



วิธีอื่นๆ
ที่กรมควบคุมโรค
กำหนด

สิ่งที่นายจ้างต้องแจ้งข้อมูลที่จำเป็นแก่ลูกจ้าง



ปัจจัยเสี่ยงหรือพฤติกรรมเสี่ยง
ที่ก่อให้เกิดโรคจากการประกอบอาชีพ



วิธีการป้องกันตนเอง
จากโรคจากการประกอบอาชีพ



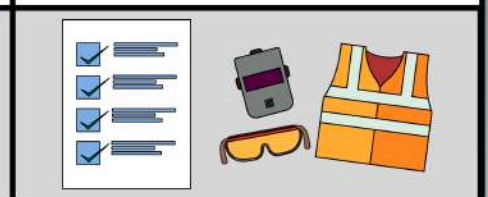
อาการสำคัญหรืออาการแสดง
ของโรคจากการประกอบอาชีพ



มาตรการเฝ้าระวัง ป้องกัน
และควบคุมโรค
และการบริการอาชีพเวชกรรมที่เกี่ยวข้อง



สิทธิของลูกจ้าง
ตาม พ.ร.บ.



ข้อมูลด้านความปลอดภัย
เกี่ยวกับอุปกรณ์ PPE
ทำางการทำงานหรือข้อมูลอื่นๆ



เปิด! ข้อมูลที่ ที่นายจ้างต้องแจ้ง

ปัจจัยเสี่ยง วิธีการป้องกันตนเอง อา
จากการประกอบอาชีพ





กรมควบคุมโรค
Department of Disease Control

จำเป็น ลูกจ้าง

การสำคัญของโรค
ชีพ



นายจ้างต้องทำอะไร? เมื่อลูกจ้างเป็นโรจากจากการประกอบอาชีพ

ตามพระราชบัญญัติควบคุมโรจากจากการประกอบอาชีพ
และโรจากสิ่งแวดล้อม พ.ศ. 2562



1

แจ้งข้อมูลที่จำเป็น

เกี่ยวกับการเฝ้าระวัง การป้องกัน
และการควบคุมโรจากจากการประกอบอาชีพ
แก่ลูกจ้าง



2

เก็บหลักฐาน

การแจ้งข้อมูลแก่ลูกจ้าง
ไว้ให้พนักงานเจ้าหน้าที่ตรวจสอบ



3

จัดให้มีการตรวจ สุขภาพลูกจ้าง

โดยหน่วยบริการที่ได้รับการขึ้นทะเบียน

ก่อนเกิดเหตุ



5

พาลูกจ้างไปตรวจ วินิจฉัย รักษาพยาบาล ฟื้นฟูสมรรถภาพ



4

แจ้งข้อมูล

กับพนักงานเจ้าหน้าที่

- เสียชีวิต >> ภายใน 24 ชั่วโมง
- สงสัยว่าป่วย >> ภายใน 3 วัน

ขณะเกิดเหตุ

6

ให้ความร่วมมือ ในการสอบสวนโรค (ให้ข้อเท็จจริง ส่งข้อมูล /เอกสาร ฯลฯ)



**นำมาตรการ
ข้อเสนอแนะ
มาปรับปรุงแก้ไข
ในสถานประกอบการ**

หลังเกิดเหตุ



โรคจากตะกั่ว หรือสารประกอบของตะกั่ว



กรมควบคุมโรค
Department of Disease Control

กลุ่มอาชีพเสี่ยง เช่น :



ผลิตแบตเตอรี่



ผลิตชิ้นส่วนอิเล็กทรอนิกส์



งานเหมืองตะกั่ว

ปัจจัยเสี่ยง



ความเข้มข้นสารตะกั่ว
เกินค่ามาตรฐาน



การขาดมาตรการ
ป้องกันที่ดี

พฤติกรรมเสี่ยง



รับประทานอาหาร
ขณะทำงาน



ไม่ชำระล้างร่างกาย
หลังปฏิบัติงาน

อาการแสดงของโรค



ปวดศีรษะ อ่อนเพลีย
อาเจียน ปวดท้องรุนแรง



ภาวะช็อค อาการชา
ไตวาย ความดันโลหิตสูง

วิธีการป้องกันตนเอง



ล้างมือทุกครั้ง
ก่อนรับประทานอาหาร
ดื่มน้ำ



ทำความสะอาดร่างกาย
หลังปฏิบัติงานทุกครั้ง





โรคจากฝุ่นซิลิกา



กรมควบคุมโรค
Department of Disease Control

กลุ่มอาชีพเสี่ยง เช่น



ผลิตกระเบื้องเซรามิก



แกะสลักหิน



โรงไม้หิน

ปัจจัยเสี่ยง



ฝุ่นซิลิกาในบรรยากาศ
การทำงาน
เกินค่ามาตรฐาน



การขาดมาตรการ
ป้องกันที่ดี

พฤติกรรมเสี่ยง



ไม่สวมหน้ากาก
ป้องกันฝุ่นซิลิกา ขณะทำงาน



การสูบบุหรี่ อาจเพิ่ม
ความรุนแรงของโรค

อาการแสดงของโรค



ไอเรื้อรัง
มีเสมหะ



หอบเหนื่อยง่าย
เมื่อออกกำลังกาย

วิธีการป้องกันตนเอง



สวมใส่ PPE
เมื่อต้องทำงาน
สัมผัสฝุ่นซิลิกา



ทำความสะอาด
ร่างกาย
หลังปฏิบัติงาน
ทุกครั้ง



ตรวจ
สมรรถภาพปอด
ทุก 1 ปี





โรคจากแอสเบสตอส หรือโรคมะเร็ง ที่เกิดจากแอสเบสตอส (แร่ใยหิน)



กลุ่มอาชีพเสี่ยง เช่น :



ผลิตกระเบื้องมุงหลังคา



งานก่อสร้าง รื้อถอนอาคาร



ติดตั้งฝ้าเพดาน

ปัจจัยเสี่ยง



ความเข้มข้น
แอสเบสตอส (แร่ใยหิน)
เกินค่ามาตรฐาน



การขาดมาตรการ
ป้องกันที่ดี

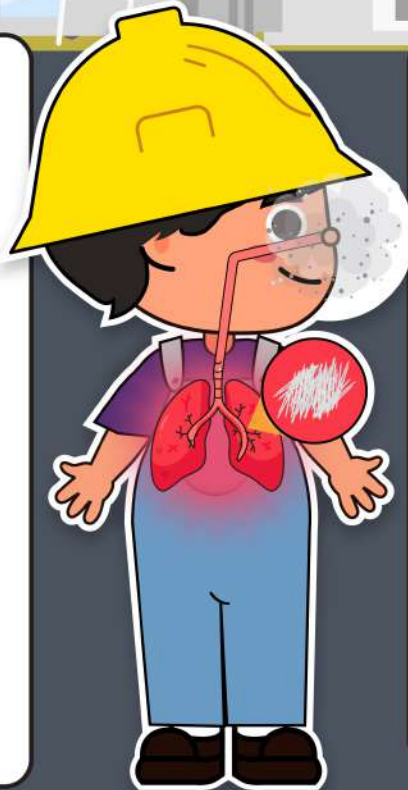
พฤติกรรมเสี่ยง



ไม่สวมใส่อุปกรณ์
คุ้มครองความปลอดภัย
ส่วนบุคคล



การสูบบุหรี่
อาจเพิ่มความรุนแรง
ของโรค



อาการแสดงของโรค



ไอเรื้อรัง เจ็บหน้าอก
ขณะหายใจเข้าออก



หอบเหนื่อยง่าย
เมื่อออกกำลังกาย

วิธีการป้องกันตนเอง



สวมใส่ PPE
ตลอดระยะเวลา
การทำงาน



ทำความสะอาดร่างกาย
หลังปฏิบัติงานทุกครั้ง



โรคหรืออาการสำคัญ ของพิษจากสารกำจัดศัตรูพืช



กรมควบคุมโรค
Department of Disease Control

กลุ่มอาชีพเสี่ยง เช่น



ผู้รับจ้างฉีดสารเคมีทางการเกษตร



เกษตรกรเพาะปลูกพืช



งานผลิตสารกำจัดศัตรูพืช

ปัจจัยเสี่ยง



ความรุนแรงของพิษ
ตามประเภทของสาร
กำจัดศัตรูพืช

พฤติกรรมเสี่ยง



ไม่สวมใส่อุปกรณ์
คุ้มครองความปลอดภัย
ส่วนบุคคล



ไม่ชำระล้างร่างกาย
หลังปฏิบัติงาน

อาการแสดงของโรค



ผื่นแดง แสบร้อน
ที่ผิวหนัง



แสบคอ แสบจุก
ปวดศีรษะ มึน เหนื่อย

วิธีการป้องกันตนเอง



อ่านวิธีใช้
บนฉลาก
ทุกครั้ง



รับอาบน้ำ
หลังทำงาน
ถอดเปลี่ยนเสื้อผ้า
ทันที



สวมใส่ถุงมือ
เสื้อผ้าปิดมิดชิด
และรองเท้านิรภัยทำงาน



แยกทิ้งภาชนะ
หรือบรรจุภัณฑ์
ให้ถูกวิธี

***หากมีความผิดปกติหลังสัมผัสควรรีบไปพบแพทย์



โรคจากฝุ่นซิลิกา



กรมควบคุมโรค
Department of Disease Control

กลุ่มอาชีพเสี่ยง เช่น



ผลิตกระเบื้องเซรามิก



แกะสลักหิน



โรงไม้หิน

ปัจจัยเสี่ยง



ฝุ่นซิลิกาในบรรยากาศ
การทำงาน
เกินค่ามาตรฐาน



การขาดมาตรการ
ป้องกันที่ดี

พฤติกรรมเสี่ยง



ไม่สวมหน้ากาก
ป้องกันฝุ่นซิลิกา ขณะทำงาน



การสูบบุหรี่ อาจเพิ่ม
ความรุนแรงของโรค



อาการแสดงของโรค



ไอเรื้อรัง
มีเสมหะ



หอบเหนื่อยง่าย
เมื่อออกกำลังกาย

วิธีการป้องกันตนเอง



สวมใส่ PPE
เมื่อต้องทำงาน
สัมผัสฝุ่นซิลิกา



ทำความสะอาด
ร่างกาย
หลังปฏิบัติงาน
ทุกครั้ง



ตรวจ
สมรรถภาพปอด
ทุก 1 ปี



มาตรการในการเฝ้าระวัง การป้องกัน และการควบคุมโรคจากการประกอบอาชีพ ที่สถานประกอบกิจการจัดให้กับลูกจ้าง



กรมควบคุมโรค
Department of Disease Control

1. การเฝ้าระวังโรค



การเดินสำรวจสถานประกอบกิจการ
ค้นหาอันตรายที่มีอยู่ในสภาพแวดล้อมการทำงาน



การประเมินสภาพแวดล้อมการทำงาน
เพื่อบ่งชี้อันตรายและประเมินความเสี่ยง



การตรวจสอบสุขภาพตามปัจจัยเสี่ยง
จากการทำงาน และจัดให้มีห้องพยาบาลในที่ทำงาน

3. การควบคุมโรค

การจำกัดวงการเกิดโรคให้เกิดขึ้นน้อยลงหรือป้องกันผู้ป่วยรายใหม่ เช่น



การสอบสวนโรค เพื่อหาสาเหตุและแหล่งที่เกิดโรค และจัดทำมาตรการป้องกัน



การส่งตัวลูกจ้างเข้ารับการรักษาพยาบาล และฟื้นฟูสมรรถภาพ

2. การป้องกันโรค

มาตรการฯ ระดับองค์กร เช่น



ติดตั้งระบบดูดอากาศ



ฝึกอบรม
ด้านอาชีวอนามัย

มาตรการฯ ระดับบุคคล เช่น



สนับสนุนอุปกรณ์ PPE



ส่งเสริมการมีสุขลักษณะที่ดี

4. การจัดการอาชีวเวชกรรม



การบ่งชี้และประเมินความเสี่ยง
ของการเกิดโรคจากการประกอบอาชีพ



การตรวจสอบสุขภาพ
ตามปัจจัยเสี่ยงจากการทำงาน

นายจ้างต้องทำอะไร? เมื่อลูกจ้างเป็นโรจากจากการประกอบอาชีพ

ตามพระราชบัญญัติควบคุมโรจากจากการประกอบอาชีพ
และโรจากสิ่งแวดล้อม พ.ศ. 2562



1

แจ้งข้อมูลที่จำเป็น

เกี่ยวกับการเฝ้าระวัง การป้องกัน
และการควบคุมโรจากจากการประกอบอาชีพ
แก่ลูกจ้าง



2

เก็บหลักฐาน

การแจ้งข้อมูลแก่ลูกจ้าง
ไว้ให้พนักงานเจ้าหน้าที่ตรวจสอบ



3

จัดให้มีการตรวจ สุขภาพลูกจ้าง

โดยหน่วยบริการที่ได้รับการขึ้นทะเบียน

ก่อนเกิดเหตุ



5

พาลูกจ้างไปตรวจ วินิจฉัย รักษาพยาบาล ฟื้นฟูสมรรถภาพ



4

แจ้งข้อมูล

กับพนักงานเจ้าหน้าที่

- เสียชีวิต >> ภายใน 24 ชั่วโมง
- สงสัยว่าป่วย >> ภายใน 3 วัน



ขณะเกิดเหตุ



6

ให้ความร่วมมือ ในการสอบสวนโรค (ให้ข้อเท็จจริง ส่งข้อมูล /เอกสาร ฯลฯ)



**นำมาตรการ
ข้อเสนอแนะ
มาปรับปรุงแก้ไข
ในสถานประกอบการ**

หลังเกิดเหตุ